

17 octobre 2023

Journée internationale de l'élimination de la pauvreté



**SECOURS  
POP**PARIS

## L'ESSENTIEL :

**Enquête sur le dispositif d'accueil et  
d'aide alimentaire de la Fédération de Paris  
du Secours Populaire français**



De septembre 2022 à mai 2023, les équipes de la mission France d'Action contre la Faim ont enquêté auprès de 200 répondants issus des publics accueillis au sein de nos libre-service solidaires.

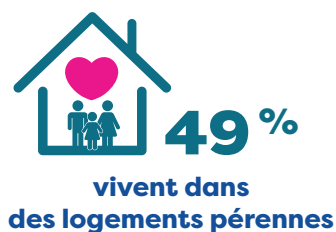
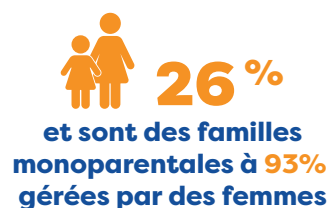
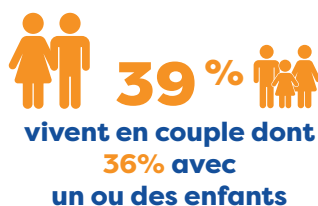
Le dispositif d'aide alimentaire du Secours Populaire Paris propose deux «libres-services» solidaires (LSS) où les personnes peuvent se procurer des produits alimentaires et des produits d'hygiène.

Ce mode de distribution permet une liberté de choix et une dignité pour les publics accueillis par une participation active à la composition de leur panier. Un diagnostic de la situation administrative et financière de la personne est réalisé au préalable en Permanence d'Accueil et de Solidarité (PAS).

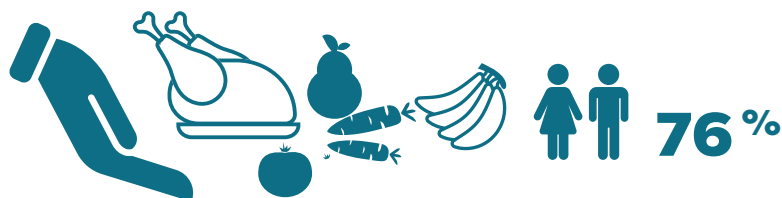
Elle conditionne l'obtention d'une carte (rose ou bleu) qui permet un accès différencié au dispositif.

Les conclusions font état d'une **situation inquiétante** et réaffirme **la nécessité des actions d'accompagnement** des publics les plus précaires dans un contexte de crises multiples.

## Un public en augmentation et plus diversifié depuis la crise sanitaire et ses conséquences sociales



## Le recours à l'aide alimentaire du Secours Pop Paris nécessaire et structurant pour les publics accueillis



viennent pour la première fois au Secours Pop Paris avec pour premier motif l'aide alimentaire, celle-ci fonctionnant en principe comme porte d'entrée vers un accompagnement social plus global



des répondant(es) constatent que l'aide alimentaire de SPF ne leur permet pas de dégager de l'argent pour réaliser d'autres dépenses



## Un impact important du dispositif mais malgré tout insuffisant sur la sécurité alimentaire de l'ensemble des ménages accueillis



**28 %**  
faim modérée



**8 %**  
faim sévère

Sur l'indice domestique de la faim, 28% sont en situation de faim modérée et 8% sont en situation de faim sévère



**15 %** n'ont consommé qu'un seul repas la veille de l'enquête



**53 %**

Sur le score de diversité alimentaire, 53% ont consommé moins de 5 groupes d'aliments la veille de l'enquête



Sur l'indice de suffisance alimentaire, 11% déclarent qu'il leur arrive souvent de ne pas avoir assez à manger sur un mois, 30% déclarent que cela leur arrive parfois. Seules 14 % des personnes affirment être en capacité de s'alimenter de manière suffisante avec des aliments qu'elles apprécient et ont envie de manger



Sur les stratégies d'adaptation, 77% consomment des aliments moins aimés au moins une fois par semaine (dont 17% tous les jours), 61% réduisent les portions des repas (dont 16% tous les jours), 59% réduisent la consommation des adultes au profit des enfants (dont 22% tous les jours), 52% réduisent le nombre de repas pour l'ensemble du ménage (dont 10% tous les jours), 30% empruntent de la nourriture à des proches



Les indicateurs de sécurité alimentaire sont les plus alarmants pour les personnes seules ou en famille monoparentales, celles vivant en hébergement précaire ou à la rue, et celles en situation administrative précaire



Plusieurs mois  
**21 %**  
faim modérée  
ou sévère



Première fois  
**33 %**  
faim modérée  
ou sévère

La situation de sécurité alimentaire est meilleure pour les personnes fréquentant le dispositif depuis plusieurs mois (21% en situation de faim modérée ou sévère) par rapport aux personnes qui viennent pour la première fois (33% en situation de faim modérée ou sévère) témoignant de l'impact positif de la fréquentation du dispositif pour les personnes accueillies



## Des situations de bien-être psychologique

**préoccupantes, en particulier pour les personnes qui s'ancrent dans une précarité sur le long terme**



Sur l'échelle de détresse psychologique, 51 % ont déclaré une situation de détresse alarmante et nécessitant un soutien psychosocial pour le bien être mental des personnes



Les familles monoparentales et les couples avec enfants, les personnes vivant en hébergement précaire ou à la rue, et celles en situation administrative précaire sont plus vulnérables en matière de détresse psychologique



Sur l'échelle de perception de soutien social, 42 % estiment recevoir peu de soutien social témoignant de situation d'isolement alarmante



Les personnes seules, les familles monoparentales et les personnes en situation administrative précaire sont les plus vulnérables en matière de soutien social



A l'inverse des indicateurs de sécurité alimentaire, les indicateurs de bien-être psychologique s'aggravent pour les personnes dont l'ancienneté est plus importante sur le dispositif par rapport aux personnes nouvellement accueillies

Retrouvez en intégralité  
le rapport de l'enquête :



*Nous remercions les nombreuses personnes accueillies dans les LSS ayant participé à l'enquête pour leur disponibilité, leur confiance et la richesse des échanges.*

*Nous remercions également chaleureusement l'ensemble des enquêteur-ices et médiateurs pour leur mobilisation, leur écoute et leur bienveillance.*



SECOURS  
POP PARIS



TOUT CE QUI EST HUMAIN EST NÔTRE

## Nous contacter

Secours populaire français  
Fédération de Paris  
6, passage Ramey – 75018 Paris  
01 53 41 39 39  
[contact@secourspopparis.org](mailto:contact@secourspopparis.org)  
[www.secourspopparis.org](http://www.secourspopparis.org)

Pour toujours plus de solidarité à Paris, suivez-nous sur les réseaux sociaux



Secourspopparis



Secourspopparis



Secourspopparis



Secours populaire Paris



Secours populaire de Paris